
Bijlage C

Communicatieplan

Passenderwijs 2021-2025
Versie maart 2022

In het communicatieplan staat beschreven hoe samenwerkingsverband Passenderwijs haar externe communicatie vormgeeft. Op welke wijze, hoe vaak, in welke vorm en vanuit welke waarden communiceert zij met voor haar relevante doelgroepen?

Dit is een aangepaste versie van het communicatieplan, gezien de wijzigingen op het gebied van governance. Eventuele volgende wijzigingen, worden meegenomen in de voortgangsparagraaf en in een volgende versie meegenomen.

Inleiding

Om voor alle kinderen in de basisschoolleeftijd passend onderwijs te realiseren, werken scholen verplicht samen in een samenwerkingsverband passend onderwijs. Passenderwijs is één van de 77 verbanden voor primair onderwijs met de volgende wettelijke opdracht.

Wettelijke opdracht samenwerkingsverbanden passend onderwijs (artikel 18a WPO)

'Het SWV stelt zich ten doel een samenhangend geheel van ondersteuningsvoorzieningen binnen en tussen scholen te realiseren zodat kinderen een ononderbroken ontwikkelingsproces doormaken en kinderen die extra ondersteuning behoeven een zo passend mogelijke plaats in het onderwijs krijgen'

Wij zien het als onze missie om kinderen voor te bereiden op een actieve, zelfstandige deelname aan de maatschappij. Dit vanuit de inclusiegedachte en in samenwerking met ouders en netwerkpartners. Ons missiestatement: voor elk kind een passend aanbod.



Het realiseren van een dergelijke complexe opdracht en samenwerking met vele partijen vraagt om een heldere, duidelijke en betrouwbare communicatie. In dit communicatieplan informeren wij u hoe wij dit doen, op welke wijze en in welke frequentie.

Doelgroepen

Als samenwerkingsverband zijn wij een netwerkorganisatie, wat betekent dat er contacten zijn met de diverse lagen in schoolorganisaties (besturen, directies, intern begeleiders,

leerkrachten), binnen gemeenten en kernpartners en met ouders. De wijze en de mate van communiceren varieert per doelgroep.

I. Vertegenwoordigers van de scholen

In de eerste groep zitten bestuurders, directeuren en de intern begeleiders van de scholen, alsook de leden van de Ondersteuningsplanraad (OPR). Voor hen en met hen geven wij vorm aan passend onderwijs. Het contact is rechtstreeks en de communicatie is intensief.

II. Kernpartners

De tweede groep bestaat uit een groep vaste partners met wie wij samen werken om ons werk te kunnen doen. Hieronder vallen onder andere de gemeenten, maar ook andere samenwerkingsverbanden, schoolbegeleidingsdiensten, jeugdgezondheidszorg en ambulante diensten.

III. Direct betrokkenen bij kinderen

Onder de laatste groep vallen onder meer de leerkrachten van de scholen en de ouders. Onze begeleiders passend onderwijs hebben rechtstreeks met hen te maken. Waar het gaat om beleidsmatige zaken, verloopt de communicatie in principe via de intern begeleiders en directies van de scholen. Ouders zijn vertegenwoordigd in de Ondersteuningsplanraad en zijn op die wijze betrokken bij het beleid.

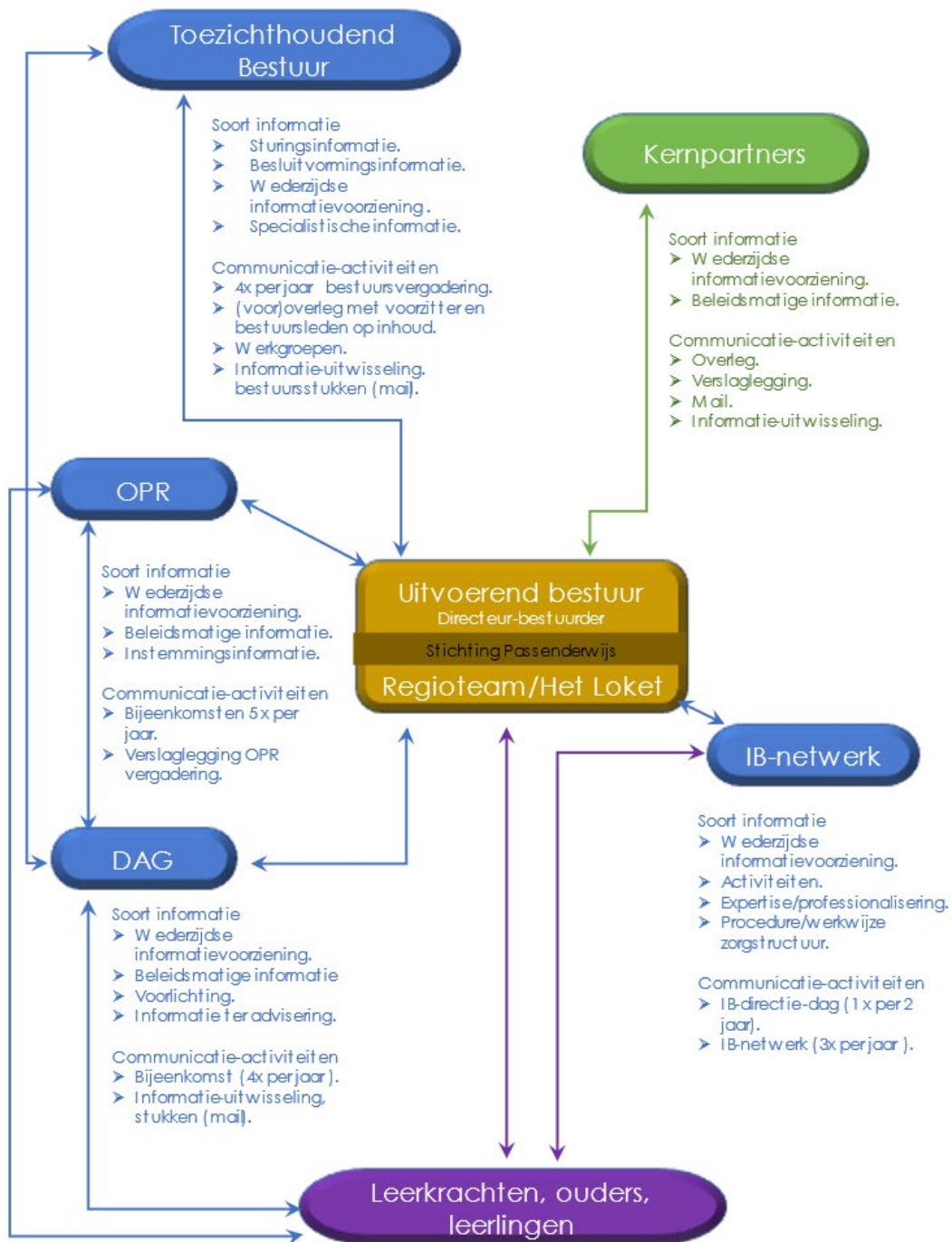
Uitgangspunten communicatie Passenderwijs

Passenderwijs hanteert de volgende uitgangspunten in de communicatie:

- **Betrouwbaarheid:** wij willen een betrouwbare partner zijn voor al onze doelgroepen. We vinden het belangrijk dat partners van ons op aan kunnen. We doen wat we zeggen. Daarom zorgen we er voor dat we volgens een vaste structuur communiceren en dat partners hiervan op de hoogte zijn.
- **Betrokkenheid:** wij vinden het belangrijk om onze doelgroepen mee te nemen en te betrekken bij ons werk. Dat doen we door hen om input te vragen, maar ook bijvoorbeeld door feedback te vragen op onze concept beleidsplannen. We staan open voor kritiek en doen hier ons voordeel mee. We proberen zo goed als mogelijk weer te geven wat onze partners opmerken, ook als dit afwijkt van ons eigen standpunt. We vinden het belangrijk dat de verantwoordelijkheid daar ligt waar deze het beste kan worden genomen, n.l. bij de professional die zo dicht mogelijk bij degene staat waar het om draait; het kind.
- **Eénduidigheid:** in onze communicatie proberen we éénduidig te zijn. We doen wat we zeggen en zorgen ervoor dat onze partners niet voor verrassingen komen te staan. We maken duidelijk wat we doen en lichten onze keuzes zo goed mogelijk toe. We hebben onze zaken goed op orde en werken efficiënt en doelmatig. Ons handelen is proactief. Onze communicatie kenmerkt zich door een betrokken toon.

Communicatiestromen

In het algemeen communiceert Passenderwijs via de website (www.passenderwijs.nl), de tweejaarlijkse thematische nieuwsbrief en de acht wekelijkse nieuwsflits met praktische, beleidsmatige informatie. Omdat Passenderwijs deze middelen inzet in de communicatie naar alle doelgroepen, zijn deze in onderstaand schema niet weergegeven.



Communicatie naar de doelgroepen

In de onderstaande beschrijving wordt weergegeven hoe Passenderwijs communiceert met de diverse doelgroepen.

I - Vertegenwoordigers van de scholen

Bestuurders

Algemene beschrijving

Het bestuur bestaat uit één uitvoerende bestuurder en maximaal 15 niet-uitvoerende (toezichthoudende) bestuursleden. De uitvoerende bestuurder heeft de titel directeur-bestuurder. De deelnemende schoolbesturen vormen volgens een vertegenwoordigingsmodel het toezichthoudende deel van het bestuur. De bestuurders zijn zich bewust van hun dubbelrol als bestuurder van een school en die van het samenwerkingsverband. Het bestuur van Passenderwijs wordt voorgezeten door een onafhankelijk voorzitter.

Positie

De niet-uitvoerende bestuursleden hebben een toezichthoudende rol. Zij verleent al dan niet instemming op het door de directeur-bestuurder opgestelde integrale beleid en houdt toezicht op en controleert de uitvoering.

Werkwijze

De bestuursvergaderingen (4x per jaar) worden voorbereid door de directeur-bestuurder van Passenderwijs en de voorzitter van het bestuur. Tevens wordt een bijdrage geleverd vanuit de remuneratiecommissie (werkgeverschap) en de auditcommissie (financiën). Van de bestuursleden wordt verwacht dat zij regelmatig terugkoppelen en communiceren over beleid naar de directeuren van scholen die zij vertegenwoordigen.

Inhoud van de communicatie

Om toezicht te kunnen houden en instemming te kunnen verlenen op het integrale beleid, is het belangrijk dat bestuurders op de diverse terreinen goed geïnformeerd zijn. Bestuurders ontvangen diverse soorten beleidsstukken, zoals jaarplannen, activiteitenplannen, begrotingsstukken, personeelsplannen en stukken over kwaliteitszorg.

Directeuren

Algemene beschrijving

Met directeuren wordt bedoeld de directies van alle aangesloten basisscholen en scholen voor speciaal (basis) onderwijs van Passenderwijs. Een vertegenwoordiging van directeuren heeft zitting in de DAG (Directie Advies Groep).

Positie

De directeuren van de basisscholen zijn een belangrijke doelgroep voor Passenderwijs. Als afnemer van de diensten van Passenderwijs is het van belang dat zij goed op de hoogte zijn en uit de voeten kunnen met het door Passenderwijs geformuleerde beleid en het gerealiseerde aanbod van voorzieningen. Daarnaast spelen directeuren in de communicatie naar leerkrachten en intern begeleiders, als ook in de voorlichting naar ouders, een belangrijke rol.

Werkwijze

Passenderwijs faciliteert en informeert deze groep met behulp van bijeenkomsten, nieuwsbrieven en bijvoorbeeld presentaties, waarmee directeuren naar medewerkers

kunnen communiceren. Eén keer per twee jaar wordt een regionale bijeenkomst met een centraal thema georganiseerd voor directeuren. Deze bijeenkomst wordt gebruikt om de directeuren te ontmoeten en hen te informeren over de laatste ontwikkelingen.

De Directie Advies Groep (DAG) vergadert 4x per jaar. Doel is dat zij de directie van Passenderwijs gevraagd en ongevraagd advies geven en dat de directie hen kan vragen om inhoudelijk mee te denken. Van de DAG leden wordt verwacht dat zij beleidsinitiatieven en voorstellen communiceren naar hun vertegenwoordiging.

Inhoud van de communicatie

Bij de informatievoorziening richting de Directie Advies Groep is een belangrijke afweging in hoeverre de informatie te maken heeft met de uitvoeringspraktijk van de directeuren. Is dit het geval dan is het belangrijk dat directeuren in een vroeg stadium geïnformeerd en betrokken worden over voorgenomen beleid. Het betekent ook dat informatie over zaken die te maken hebben met de personele, financiële en organisatorische inrichting van Passenderwijs vooral ter kennisgeving worden gedeeld.

Intern begeleiders

Algemene beschrijving

Intern begeleiders (IB'ers) zijn degenen op de basisscholen die verantwoordelijk zijn voor de ondersteuning van leerlingen. Ze zijn de eerste aanspreekpersoon voor Passenderwijs. Binnen Passenderwijs zijn de scholen op basis van gemeente (regio) verdeeld over lokale IB-netwerken.

Positie

De IB'ers van de scholen vormen de groep partners waarmee Passenderwijs intensief contact heeft en dus ook communiceert. Zij maken 'het meest' gebruik van de diensten en hebben direct te maken met de wijze waarop het samenwerkingsverband zaken organiseert. Het is van belang dat zij goed geïnformeerd zijn over de werkwijze en procedures van Passenderwijs, in het bijzonder van het Loket.

Binnen Passenderwijs is ervoor gekozen om de communicatie en het contact met IB'ers te koppelen aan de coördinatoren van de regio en de begeleiders Passend Onderwijs (het Regioteam).

Het samenwerkingsverband vindt het belangrijk dat de verantwoordelijkheid daar ligt waar deze het beste kan worden genomen, de onderwijsprofessional. Bij voorkeur zo dicht mogelijk bij degene waar het om draait: het kind. Dat betekent dat de mensen dichtbij het kind, de leerkrachten en IB'ers snel en direct moeten kunnen schakelen met degene van Passenderwijs die hen kunnen ondersteunen.

Werkwijze

Vanwege de grootte van de regio, zijn lokale IB-netwerken samengesteld. Deze komen 3x per jaar bij elkaar. Uit ieder subnetwerk is iemand afgevaardigd in de Taakgroep. De Taakgroep denkt mee met de inhoud van de IB-netwerken en bepaalt mede de agenda. Daarnaast organiseert Passenderwijs 1x per 2 jaar een dag voor directeuren en IB'ers. Deze is deels beleidsmatig/informatief, deels onderwijsinhoudelijk. Informatie en presentaties die zijn gebruikt tijdens bijeenkomsten, zijn te vinden op de site van Passenderwijs samenwerkingsverband.

Inhoud van de communicatie

In het IB-netwerk worden beleidsontwikkelingen besproken. Daarnaast wisselen de intern begeleiders kennis en ervaringen uit en krijgen zij voorlichting over actuele thema's.

Ondersteuningsplanraad

Algemene beschrijving

De Ondersteuningsplanraad (OPR) van Passenderwijs bestaat uit medewerkers en ouders van de deelnemende scholen.

Positie

De OPR heeft een formele rol in het instemming verlenen aan het Ondersteuningsplan. Daarnaast vertegenwoordigt de OPR de medewerkers van de scholen en ouders bij het samenwerkingsverband. In die zin is zij belangrijk voor het draagvlak van Passenderwijs en heeft zij naast een controlerende en meedenkende functie ook een signaalfunctie. De OPR kan op haar beurt een rol spelen in de informatievoorziening naar de scholen en de ouders.

Werkwijze

De OPR komt 5x per jaar bij elkaar, waarvan 3x met de directeur van Passenderwijs. De voorzitter van de OPR bereidt samen met de directie van Passenderwijs de vergaderingen voor. Leden van de OPR communiceren ook via de (G)MR- van de eigen school of het schoolbestuur.

Inhoud van de communicatie

De OPR worden door de directie van Passenderwijs geïnformeerd over de stand van zaken. Actuele beleidsveranderingen worden weergegeven in de voortgangsrapportage. De leden van de OPR stemmen met hun achterban af en dragen de verantwoordelijkheid voor de informatievoorziening naar hen.

II - Kernpartners

Algemene beschrijving

Passenderwijs werkt samen met een aantal (vaste) kernpartners. Dit zijn onder andere gemeenten, de schoolbegeleidingsdiensten, jeugdgezondheidszorg, voorzieningen die te maken hebben met jeugdhulp, Regionaal Bureau Leerplicht en het leerlingenvervoer. Andere kernpartners zijn omliggende samenwerkingsverbanden VO en PO en de scholen voor speciaal onderwijs die buiten de wetgeving Passend Onderwijs vallen (cluster 1 en 2 en het Landelijk Werkverband Onderwijs en Epilepsie).

Positie

Met deze kernpartners heeft Passenderwijs overleg, afhankelijk van de organisatie en de specifieke taakstelling van deze organisatie. Dit vindt veelal op directie- en coördinatieniveau plaats.

Werkwijze

Hoe vaak er overlegd wordt en met welke inhoud/agenda, hangt af van het 'soort' partner, de functionele verhouding ten opzichte van elkaar en behoeften over en weer. Bijvoorbeeld om ervaringen en kennis te delen.

Inhoud van de communicatie

Informatie over jeugdzorg, leerlingenvervoer, leerplicht, informatie voor de overgang tussen onderwijssectoren etc.

III - Direct betrokkenen bij leerlingen

Leerkrachten

Algemene beschrijving

Leerkrachten zijn de belangrijkste schakel bij het realiseren van Passend Onderwijs.

Positie

Of de implementatie van Passend Onderwijs een succes wordt, hangt in belangrijke mate af van de leerkrachten op de scholen. Zij zijn de belangrijkste factor in de geboden onderwijskwaliteit. De kwaliteit van het onderwijs is en blijft de primaire verantwoordelijkheid van de scholen waarbij Passenderwijs een ondersteunende en faciliterende rol speelt. Echter, Passenderwijs ondersteunt scholen bij het versterken van de basisondersteuning. In al deze gevallen is de IB'er van de school de schakel tussen de school en Passenderwijs.

Informatievoorziening en activiteiten

De informatievoorziening van leerkrachten over Passend Onderwijs loopt via de intern begeleiders en directies van de scholen.

Ouders

Positie

Ouders zijn in twee groepen te onderscheiden. Allereerst zijn er ouders van kinderen die geen vorm van ondersteuning nodig hebben, de basisondersteuning is voldoende. Deze ouders hebben in de praktijk niet vaak te maken met Passenderwijs, tenzij gebruik gemaakt wordt van het dienstverleningsaanbod.

In het ondersteuningsprofiel van de school staat beschreven hoe de school de 'basisondersteuning' vormgeeft en wat de school kan. Dit is een wettelijke verplichting. Passenderwijs heeft in de communicatievoorziening naar deze ouders geen formele rol. De tweede groep bestaat uit ouders van kinderen die een vorm van 'extra ondersteuning' nodig hebben. Vanaf het moment dat een vorm van ondersteuning nodig is, worden ouders betrokken en kunnen zij te maken krijgen met het samenwerkingsverband. Echter, het betrekken van en de communicatie met de ouders, is de primaire verantwoordelijkheid van de school. Ondersteuning vindt altijd plaats met toestemming van ouders. Binnen Passenderwijs zijn ouders vertegenwoordigd in de Ondersteuningsplanraad.

Informatievoorziening en activiteiten

De informatievoorziening aan ouders over Passend Onderwijs loopt primair via de scholen. Daarnaast kunnen ouders bij het samenwerkingsverband terecht voor informatie over en steun bij passend onderwijs. Speciaal voor ouders is er een algemene informatiefolder gemaakt (gebaseerd op het ondersteuningsplan) en is er informatie te vinden op de website van Passenderwijs. Wanneer ouders vragen hebben, kunnen zij terecht bij Passenderwijs, via de mail of telefonisch.